

2022-2023 AKADEMİK YILI

BÖLÜMLERİN GENEL AKADEMİK NOT ORTALAMASI

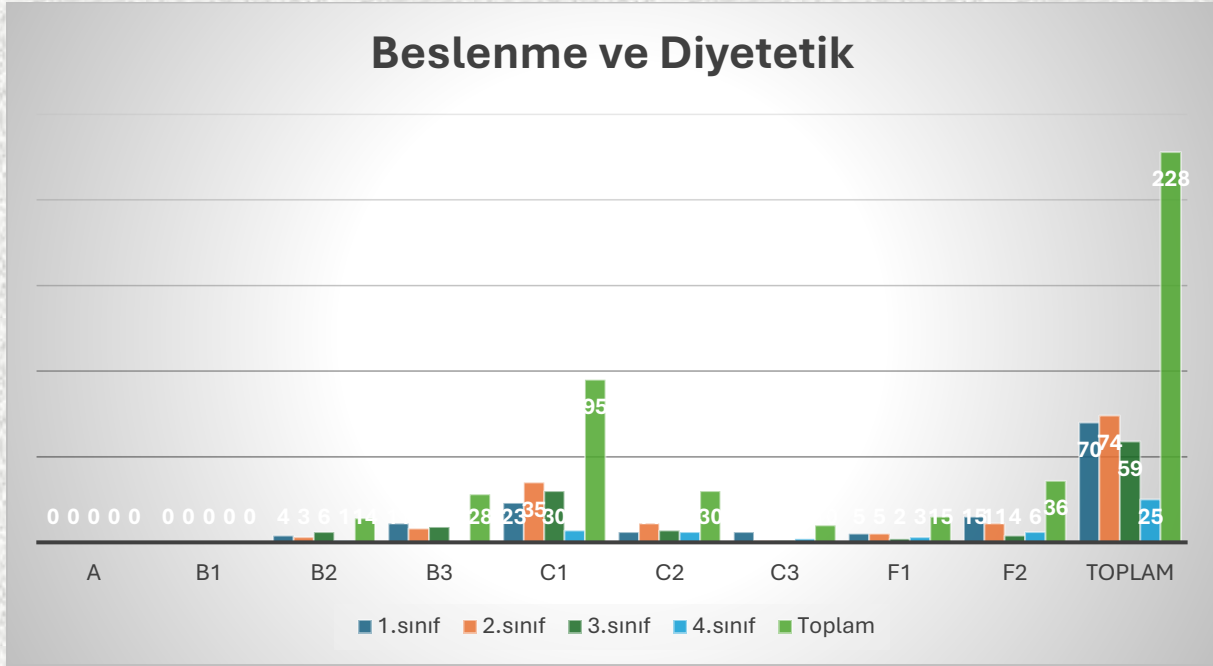
Çankırı Karatekin Üniversitesi Ön Lisans ve Lisans Eğitim Öğretim Yönetmeliği'ne göre öğrenci başarıları sayısal ve harf notları üzerinden değerlendirilmektedir. Harf notlarının, 100 puan üzerinden karşılıkları, katsayıları ve ifadeleri Tablo 1'de sunulmuştur. Buna göre öğrencilerin mezun olabilmesi için genel akademik başarı not ortalamasının en az 2,00 olması gerekmektedir.

Tablo 1. Başarı Notu Tablosu

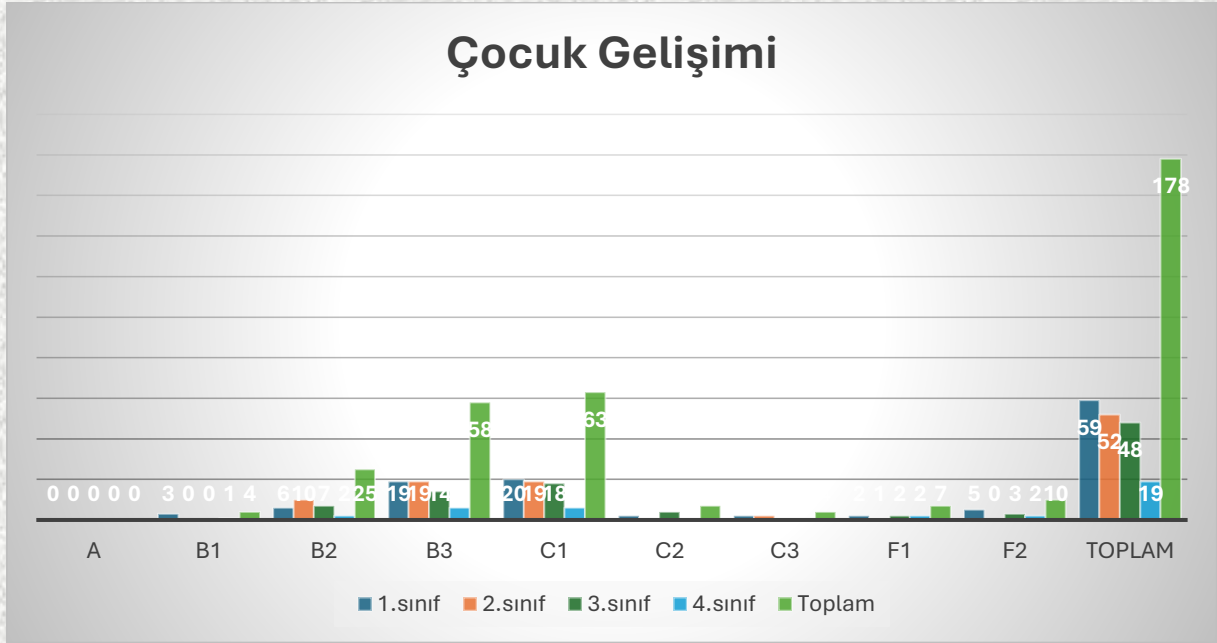
Sayısal Notlar	Harf Notları	Katsayılar
90-100	A	4,00
85-89	B1	3,50
80-84	B2	3,25
75-79	B3	3,00
70-74	C1	2,50
65-69	C2	2,25
60-64	C3	2,00
50-59	F1	1,50
0-49	F2	0,00

Beslenme ve Diyetetik Bölümü öğrencilerinin tüm sınıfların (n=228) Genel Akademik Not Ortalamaları birlikte değerlendirildiğinde, en fazla öğrencinin C1 düzeyde olduğu (n=95), en az öğrenci C3 düzeyinde (n=11) yer almaktadır. Hiçbir öğrencinin ise A ve B1 düzeylerinde yer almadıkları görülmektedir. Birinci sınıf Beslenme ve Diyetetik Bölümü öğrencilerinin en fazla C1 düzeyinde yer alırken (n=23), en az olarak B2 düzeyde (n=4) yer almaktadır. İkinci sınıf bölüm öğrencileri ise yine en fazla C1 düzeyinde yer alırken (n=35), en az C3 düzeyinde (n=1) görülmektedir. Üçüncü sınıf bölüm öğrencilerinin en fazla (C1) ve en az (C3) yer aldığı düzeyler ikinci sınıfla benzerlik gösterirken, bu düzeylerde yer alan öğrenci sayıları sırasıyla 30 ve 1'dir. Dördüncü sınıf bölüm öğrencileri ise en fazla F düzeyinde (n=9) yer alırken, en az B1 (n=1) düzeyinde yer almaktadır. Birinci, ikinci, üçüncü ve dördüncü sınıf öğrencilerinin hiçbirisi A ve B1 düzeylerinde yer almadıkları görülmektedir. Dördüncü sınıf bölüm öğrencileri ayrıca B3 düzeyinde de yer almamaktadır.

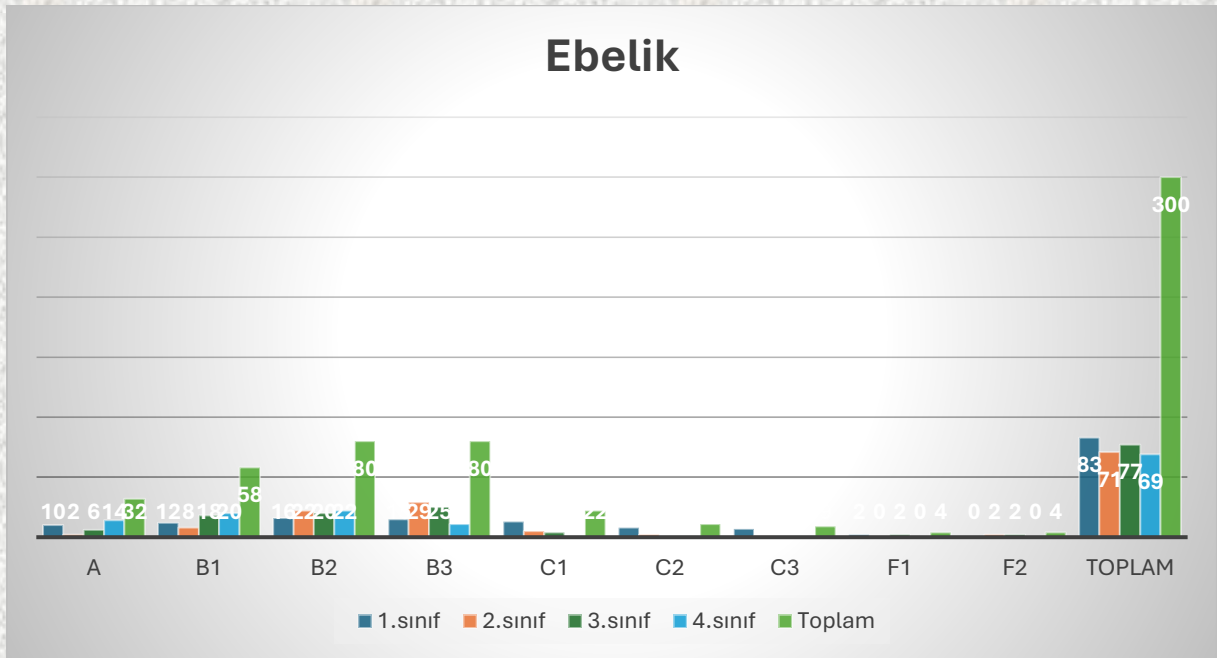
Beslenme ve Diyetetik



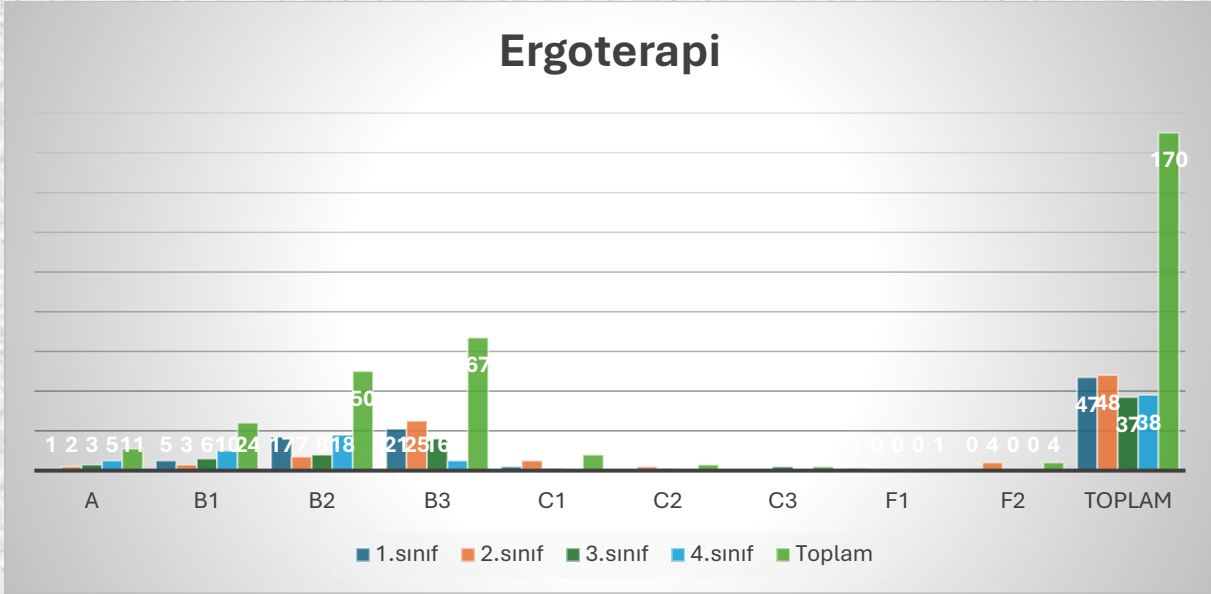
Çocuk Gelişimi Bölümü öğrencilerinin tüm sınıfların (n=178) Genel Akademik Not Ortalamaları birlikte değerlendirildiğinde, en fazla öğrencinin C1 düzeyde olduğu (n=63), en az sayıda öğrencinin C3 (n=4) ve B1 (n=4) düzeyinde not ortalamasına sahip olduğu görülmektedir. A düzeyinde başarı seviyesi sınıf derecelerinin hiçbirinde gerçekleştirilmemiştir. Sınıf bazında değerlendirme yapıldığında, birinci sınıf Çocuk Gelişimi Bölümü öğrencilerinin en fazla C1 (n=20) düzeyinde yer alırken, C3-C2 ve F1 düzeyinde ikişer öğrenci bulunmaktadır. İkinci sınıf bölüm öğrencileri 19'ar kişi ile B3 ve C1 düzeyinde başarı gösterirken, en düşük başarı düzeyleri F1 (n=1) ve F2'de daha az öğrenci bulunmaktadır. İkinci sınıf öğrencilerinde B1 düzeyinde öğrenci bulunmamaktadır. Üçüncü sınıf bölüm öğrencilerinin ise en fazla C1 düzeyinde başarı gösterdiği görülmekteyken, B1 düzeyinde öğrenci bulunmamaktadır. İlk 3 sınıfa bakıldığında yığılımın B3 ve C1 düzeylerinde olduğu görülmektedir. Dördüncü sınıf bölüm öğrencileri ise en fazla C1 düzeyinde (n=18) yer alırken, B1 düzeyinde 1 öğrenci bulunmaktadır.



Ebelik Bölümü'nün 300 öğrencisi bulunurken, öğrencilerin genel akademik ortalaması B3 (n=80) ve B2 (n=70) düzeyinde yoğunlaşmaktadır. Ebelik bölümünde 8 (F1=4, F2=4) öğrenci ise başarısız olmuştur. Sınıf bazında değerlendirme yapıldığında, birinci sınıf öğrencilerinin en fazla B2 (n=16) düzeyinde yer alırken, başarısız olan iki öğrenci bulunmaktadır. İkinci ve üçüncü sınıf öğrencilerinin başarı düzeyi incelendiğinde en çok B3 düzeyinde öğrenci olduğu (n=29, n=25) görülürken, dördüncü sınıflarda en yüksek başarı düzeyi olan A düzeyinde 14 öğrenci bulunmaktadır. Aynı zamanda dördüncü sınıfta başarısız öğrenci bulunmamaktadır.

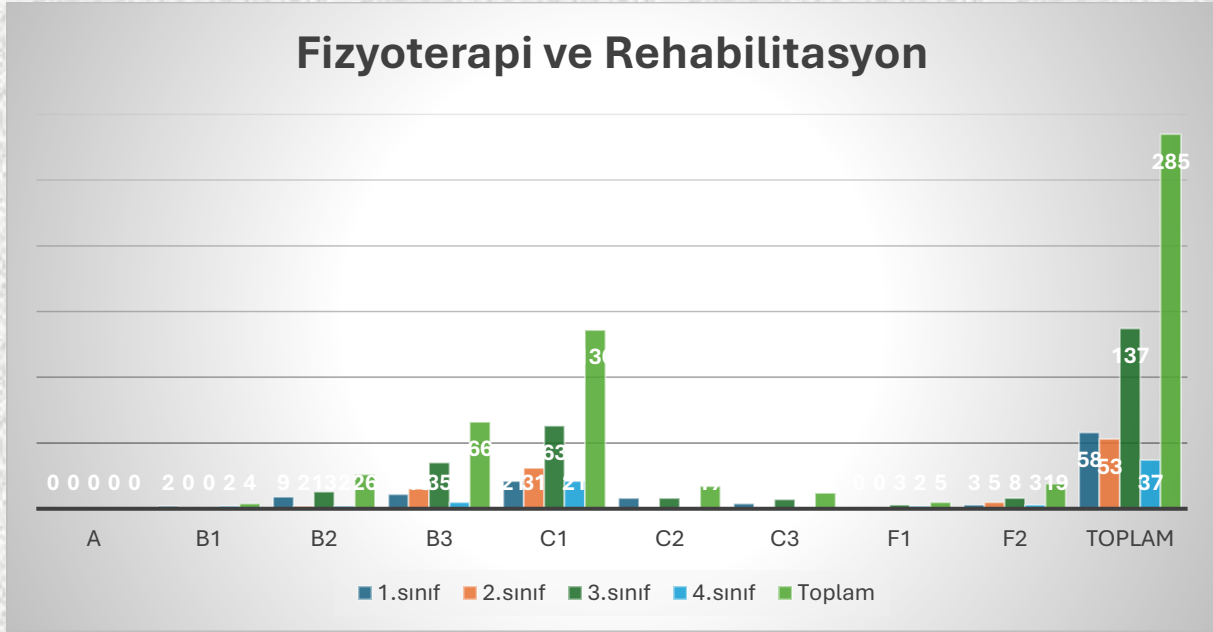


Ergoterapi Bölümü'nün 170 öğrencisi bulunurken, öğrencilerin genel akademik ortalaması B3 (n=67) ve B2 (n=50) düzeyinde yoğunlaşmaktadır. Ergoterapi bölümünde 5 (F1=1, F2=4) öğrenci ise başarısız olmuştur. Sınıf bazında değerlendirme yapıldığında, birinci, ikinci ve üçüncü sınıf öğrencilerinin en fazla B3 (n=21, n=25, n=16) düzeyinde olduğu görülmektedir. Dördüncü sınıflarda ise en fazla B2 (n=18) düzeyinde öğrenci bulunmaktadır. Ayrıca Ergoterapi bölümünde üçüncü ve dördüncü sınıflarda başarısız öğrenci bulunmamaktadır.



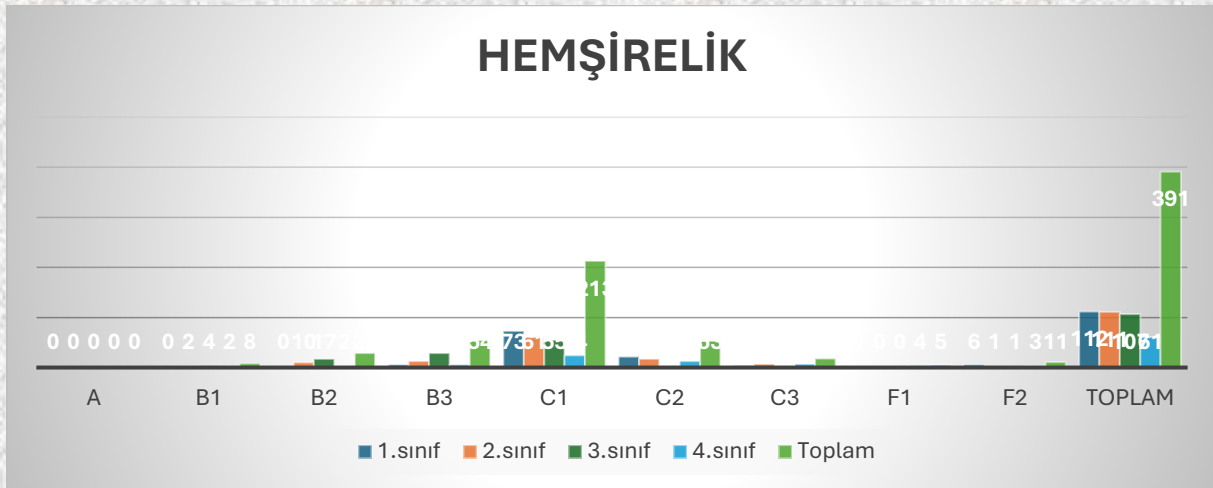
Fizyoterapi ve Rehabilitasyon Bölümü öğrencilerinin tüm sınıfların (n=285) Genel Akademik Not Ortalamaları birlikte değerlendirildiğinde, en fazla öğrencinin C1 düzeyde olduğu (n=136), en az öğrenci F1 düzeyinde (n=5) yer almaktadır. Hiçbir öğrencinin ise A düzeyinde yer almadıkları görülmektedir. Birinci sınıf Fizyoterapi ve Rehabilitasyon Bölümü öğrencilerinin en fazla C1 düzeyinde yer alırken (n=21), en az olarak B1 düzeyinde (n=2) yer almaktadır. İkinci sınıf bölüm öğrencileri ise yine en fazla C1 düzeyinde yer alırken (n=31), en az B2 düzeyinde (n=2) görülmektedir. Üçüncü sınıf bölüm öğrencilerinin en fazla C1 (n=63) ve en az F1 (n=3) yer aldığı görülmektedir. Dördüncü sınıf bölüm öğrencileri ise en fazla C1 (n=21) düzeyinde yer alırken, en az C3 (n=1) düzeyinde yer almaktadır. Birinci, ikinci, üçüncü ve dördüncü sınıf öğrencilerinin hiçbirisinin A düzeyinde yer almadıkları görülmektedir.

Fizyoterapi ve Rehabilitasyon



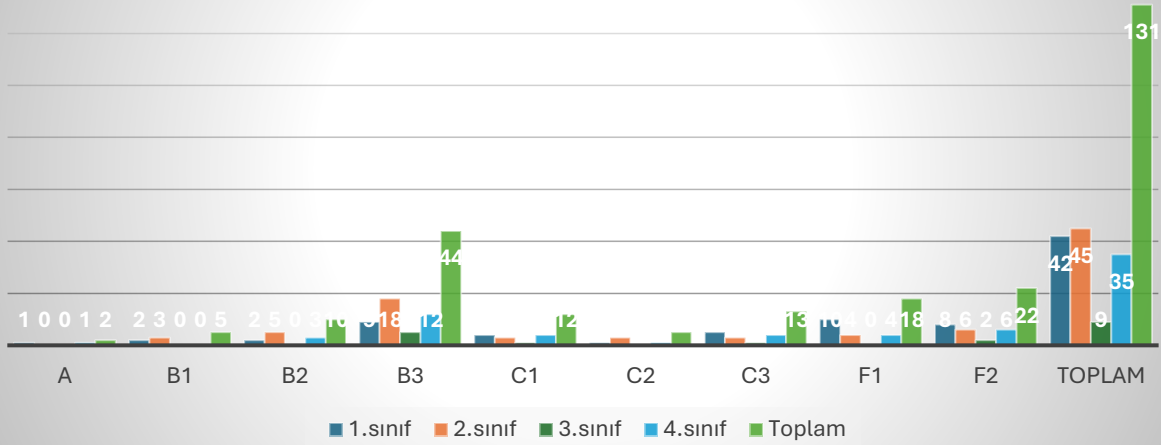
Hemşirelik Bölümü'nde 2023-2024 eğitim öğretim döneminde 391 öğrenci eğitim görmüştür. Öğrencilerin genel akademik ortalamaları incelendiğinde en fazla öğrencinin C1 (n=213) ve B3 (n=54) düzeyinde olduğu, 16 öğrencinin (F1=5, F2=11) ise başarısız olduğu görülmektedir. Sınıf bazında değerlendirme yapıldığında, Hemşirelik bölümünde tüm sınıflarda en çok öğrenci bulunan başarı düzeyi C1 olmuştur. Birinci sınıfta 73, ikinci sınıfta 61, üçüncü sınıfta 55, dördüncü sınıfta ise 24 öğrenci C1 düzeyindedir. Hemşirelik bölümünde birinci ve dördüncü sınıflarda yedi, iki ve üçüncü sınıflarda ise birer öğrenci başarısız olmuştur.

HEMŞİRELİK



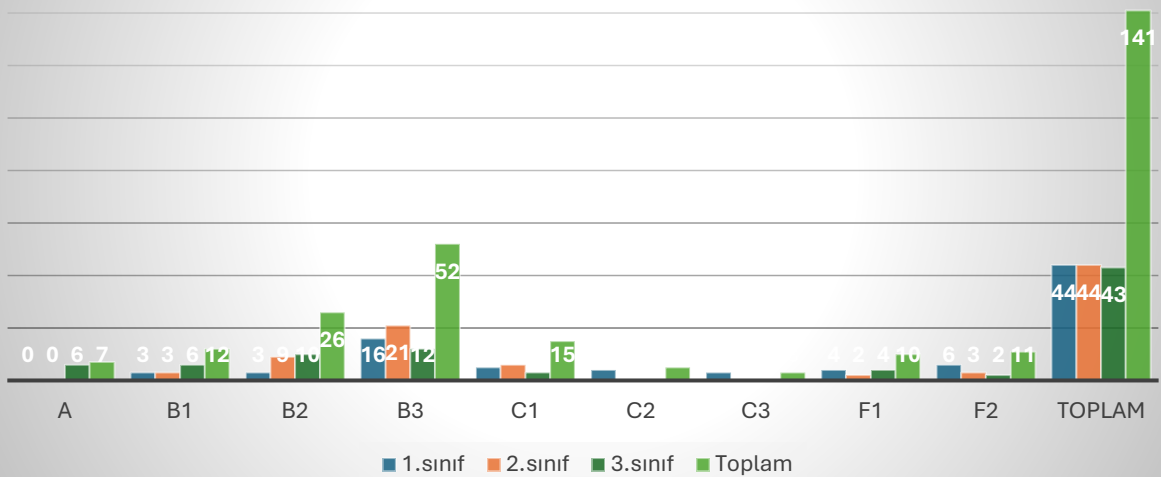
Sağlık Yönetimi Bölümü'nün 131 öğrencisi bulunurken, öğrencilerin genel akademik ortalaması B3 (n=44) ve F1 (n=18) düzeyinde yoğunlaşmaktadır. Sağlık Yönetimi bölümünde 40 (F1=18, F2=22) öğrenci ise başarısız olmuştur. Sınıf bazında değerlendirme yapıldığında, tüm sınıflarda en fazla B3 (n=9, n=18, n=5, n=12) düzeyinde ortalamaya sahip olduğu görülmektedir. Sağlık Yönetimi bölümünde en fazla başarısız öğrenci bulunan sınıf ise 18 öğrenci ile birinci sınıf olmuştur.

Sağlık Yönetimi



Sosyal Hizmet Bölümü'nün 141 öğrencisi bulunurken, öğrencilerin genel akademik ortalaması B3 (n=52) ve B2 (n=26) düzeyinde yoğunlaşmaktadır. Sosyal Hizmet bölümünde 22 (F1=1, F2=22) öğrenci ise başarısız olmuştur. Sınıf bazında değerlendirme yapıldığında, birinci, ikinci ve üçüncü sınıflarda en fazla B3 (n=16, n=21, n=12) düzeyinde ortalamaya sahip olduğu görülmektedir. Sağlık Hizmet bölümünde en fazla birinci sınıfta (n=10) başarısız öğrenci bulunurken, dördüncü sınıfta başarısız öğrenci bulunmamaktadır.

Sosyal Hizmet



Sağlık Bilimleri Fakültesi'nde bölümlerin genel akademik not ortalamasının yıllara göre değişimi incelendiğinde 2023-2024 döneminde üstün başarıyı ifade eden A seviyesinde Ebelik

ve Ergoterapi bölümlerinde artış olurken, Sağlık Yönetimi bölümünde bu sayı aynı kalmış, diğer bölümlerde ise azalmıştır. Tüm bölümlerde öğrenim gören öğrencilerin genel akademik ortalamaları B2 ve B3 seviyesinde yoğunlaşmaktadır. Başarısız öğrenci sayısını ifade eden F düzeyinde Ergoterapi ve Hemşirelik bölümlerinde azalma olurken, diğer bölümlerde başarısız öğrenci sayısı artmıştır. (Tablo 2).

Tablo 2. Genel Akademik Not Ortalamasının Yıllara Göre Değişimi

Beslenme ve Diyetetik	A	B1	B2	B3	C1	C2	C3	F	Toplam
2021-2022	0	9	44	48	66	12	7	12	198
2022-2023	2	22	40	100	15	5	9	18	211
2023-2024	0	0	13	28	95	30	11	51	228
Çocuk Gelişimi	A	B1	B2	B3	C1	C2	C3	F	
2021-2022	0	16	70	42	43	5	2	5	183
2022-2023	8	41	73	64	4	4	5	4	203
2023-2024	0	4	25	58	63	7	4	7	10
Ebelik	A	B1	B2	B3	C1	C2	C3	F	
2021-2022	0	81	75	48	16	0	0	7	228
2022-2023	22	46	65	69	9	3	2	6	222
2023-2024	32	68	70	80	22	11	9	8	300
Ergoterapi	A	B1	B2	B3	C1	C2	C3	F	
2021-2022	0	11	16	27	25	3	2	2	86
2022-2023	7	21	41	42	4	3	3	7	131
2023-2024	11	24	50	67	8	3	2	1	4
Fizyoterapi ve Rehabilitasyon	A	B1	B2	B3	C1	C2	C3	F	
2021-2022	0	35	62	51	42	13	7	22	232
2022-2023	10	33	59	75	17	10	10	19	233
2023-2024	0	4	26	67	128	26	12	22	292
Hemşirelik	A	B1	B2	B3	C1	C2	C3	F	
2021-2022	1	79	140	150	104	17	4	24	519
2022-2023	22	71	103	147	28	20	11	19	421
2023-2024	0	8	29	54	213	53	18	18	391
Sağlık Yönetimi	A	B1	B2	B3	C1	C2	C3	F	
2021-2022	0	6	12	14	32	15	10	17	106
2022-2023	2	3	16	38	16	9	6	26	116
2023-2024	2	5	10	44	12	5	13	40	131
Sosyal Hizmet	A	B1	B2	B3	C1	C2	C3	F	
2021-2022	0	20	20	24	10	4	2	4	84
2022-2023	9	14	35	41	9	3	3	11	125
2023-2024	7	12	26	52	15	5	3	21	141